

# SYKONSEPT 59

Mart-Nisan 2015 Yılı: 11 Sayı: 59 İki ayda bir yayınlanır.



- 4458 Sayılı Gümrük Kanunu'nda Bahsi Geçen Deyimler, Tanımlar ve Önemli Kavramlar
- Beyrut'un Talihsiz Hikâyesi
- Para Hareketine İlişkin Uluslararası Kurallar ve Ödeme Şekilleri
- Denizlerin İlahesi; Deniz Kızı Eftalya Hanım
- ITR Teknoloji



**SYK**

Gümrük Müsavirliği

Sevgili SYKONSEPT okurları,

Yeni yılla birlikte elimize geçen ilk verilere birlikte göz atalım istedik.

Türkiye İhracatçılar Meclisinin açıkladığı Ocak 2015 verilerine göre, Türkiye'nin ocak ayında ihracatı, bir önceki yılın aynı ayına oranla %9,8 düşüş gösterdi. Son 12 aylık ihracat ise %2,5 artış göstererek 156 milyar 118 milyon 816 bin dolar seviyesinde gerçekleşti.

Ocak ayında, otomotiv endüstrisi en fazla ihracat gerçekleştiren sektör olurken, hazır giyim ve konfeksiyon sektörü ikinci ve kimyevi maddeler ve mamulleri de üçüncü sırada yer aldı.

Toplam ihracatın %16,9'unu oluşturan tarım grubunda, geçen yılın aynı ayına oranla %5,2 düşüş gözlenirken madencilik grubu ihracatında ise %30,7'lik düşüş yaşandı. İhracat yapılan ülkeler arasında ilk beş sırayı Almanya, Irak, İngiltere, İtalya ve ABD paylaştı. En fazla ihracat yapılan ülkeler arasında olan İran'a yapılan ihracat artışı %64 seviyesiyle en yüksek ihracat artışı olarak belirlendi. İran'ı, %21 ile Suriye ve %18 ile Birleşik Arap Emirlikleri izledi.

Bölgesel verilere göre yapılan ihracat, AB'ye %7, Afrika'ya %16 ve Orta Doğu'ya %5 gerilerken, Kuzey Amerika'da ise %5 artış gösterdi.

6 yıldır krizle boğuşan Yunanistan'da 25 Ocak 2015 tarihinde yapılan genel seçimlerde Aleksis Çipras'ın liderliğini yaptığı SYRIZA koalisyonu %36,29 ile seçimde en çok oyu alan parti olurken, Suudi Arabistan Kralı Abdullah bin Abdulaziz el-Suud'un vefatı sebebiyle 24 Ocak'ta bir günlük millî yas ilan edildi.

Doğanın yıkıcı gücünü ve değişkenliğini gösterdiği kış aylarının yerini daha güzel günlere bırakmasını umuyor, hepinize keyifli okumalar diliyoruz.

Saygılarımızla



### SYK GÜMRÜK MÜŞAVİRLİĞİ

Acıbadem Mah. Haydar Yücebaş Sok. No: 17  
34718 Kadıköy / İstanbul

Tel: 0216 330 94 00 Faks: 0216 330 94 01

**444 4 SYK**  
**DÖRTDÖRTLÜK SYK**

www.syk.com.tr  
info@syk.com.tr

### SYKONSEPT

Yıl: 11 Sayı: 59. İki ayda bir yayınlanır. Ulusal Süreli Yayın.

SYK Gümrük Müşavirliği Ltd. Şti. adına **İmtiyaz Sahibi:** A. Baybars Soyak

**Yazı İşleri ve Tasarım:** Deniz Yakın **Renk Ayırımı ve Baskı:** Dönüşüm Matbaa



SYKONSEPT, doğa dostu, %100 geri dönüşümlü Cyclus kâğıtları kullanılarak basılmaktadır.

Çetin Tok  
SYK Gümrük Müşavirliği  
Gümrük Müşaviri

## 4458 Sayılı Gümrük Kanunu'nda Bahsi Geçen Deyimler, Tanımlar ve Önemli Kavramlar

**T**ürkiye Cumhuriyeti Gümrük Bölgesi deyimi, Türkiye Cumhuriyeti topraklarını kapsar. Türkiye kara suları, iç suları ve hava sahası gümrük bölgesine dâhildir. Bu kanunda geçen Türkiye Gümrük Bölgesi ve Gümrük Bölgesi kavramları Türkiye Cumhuriyeti Gümrük Bölgesini ifade eder.

**Müsteşarlık** deyimi, Gümrük Müsteşarlığını,

**Gümrük idaresi veya idareleri** deyimi, gümrük mevzuatında belirtilen işlemlerin kısmen veya tamamen yerine getirildiği merkez veya taşra teşkilatındaki hiyerarşik yönetim birimlerinin tamamını,

**Giriş gümrük idaresi** deyimi, eşyanın Türkiye Gümrük Bölgesine getirildiği ve risk analizine dayalı giriş kontrolüne tâbi tutularak geciktirilmeksizin sevk işlemlerinin yapıldığı gümrük idaresini,

**İthalat gümrük idaresi** deyimi, Türkiye Gümrük Bölgesine getirilen eşyanın risk analizine dayalı kontrolleri de dâhil olmak üzere gümrükçe onaylanmış bir işlem ve kullanıma tâbi tutulmasına ilişkin işlemlerinin yerine getirildiği gümrük idaresini,

**İhracat gümrük idaresi** deyimi, Türkiye Gümrük Bölgesini terk edecek eşyanın risk analizine dayalı kontrolleri de dâhil olmak üzere gümrükçe onaylanmış bir işlem ve kullanıma tâbi tutulmasına ilişkin işlemlerinin yerine getirildiği gümrük idaresini,

**Çıkış gümrük idaresi** deyimi, eşyanın Türkiye Gümrük Bölgesini terk etmeden önce sunulmasının gerekli olduğu ve çıkış işlemlerinin tamamlanması ile ilgili gümrük kontrolleri ve risk analizine dayalı kontrollere tâbi tutulduğu gümrük idaresini,

**Kişi** deyimi, gerçek ve tüzel kişiler ile hukuken tüzel kişilik statüsüne sahip olmamakla birlikte yürürlükteki mevzuat uyarınca hukuki tasarruflar yapma yetkisi tanınan kişiler ortaklığını,

**Türkiye Cumhuriyeti Gümrük Bölgesinde yerleşik kişi** deyimi,

- a) Bu bölgede yerleşim yeri olan bütün gerçek kişileri;
- b) Bu bölgede kayıtlı iş yeri, kanuni iş merkezi veya şubesi bulunan bütün tüzel kişi veya kişiler ortaklığını,

**Karar** deyimi, bağlayıcı tarife ve menş bilgileri de dâhil olmak üzere, gümrük idaresinin, gümrük mevzuatı ile ilgili olarak belirli bir konuda bir veya daha fazla kişi üzerinde hukuki sonuç doğuracak idari tasarrufunu,

**Serbest dolaşımda bulunan eşya** deyimi, tümüyle Türkiye Gümrük Bölgesinde elde edilen ve bünyesinde Türkiye Gümrük Bölgesi dışındaki ülke veya topraklardan ithal edilen girdileri bulundurmayan veya şartlı muafiyet düzenlemelerine tâbi tutulan eşyadan elde edilen ve tâbi olduğu rejim hükümleri uyarınca özel ekonomik değer taşımadığı tespit edilen veya Türkiye Gümrük Bölgesi dışındaki ülke veya topraklardan serbest dolaşıma giriş rejimine tâbi tutularak ithal edilen veya Türkiye Gümrük Bölgesinde, yukarıda belirtilen eşyadan ayrı ayrı veya birlikte elde edilen veya üretilen eşyayı,

**Serbest dolaşımda bulunmayan eşya** deyimi, serbest dolaşımda bulunan eşya dışında kalan eşya ile transit hükümleri saklı kalmak üzere Türkiye Gümrük Bölgesini fiilen terk eden eşyayı,

**Gümrük statüsü** deyimi, eşyanın Türkiye Gümrük Bölgesinde serbest dolaşıma girmiş olup olmadığı yönünden durumunu,

**Gümrük vergileri** deyimi, ilgili mevzuat uyarınca eşyaya uygulanan ithalat vergilerinin ya da ihracat vergilerinin tümünü,

**Gümrük yükümlülüğü** deyimi, yükümlünün gümrük vergilerini ödemesi zorunluluğunu,



***İthalat vergileri*** deyimi,

a) Eşyanın ithalinde ödenecek gümrük vergisi ile diğer eş etkili vergiler ve mali yükleri,

b) Tarım politikası veya tarım ürünlerinin işlenmesi sonucu elde edilen bazı ürünlere uygulanan özel düzenlemeler çerçevesinde ithalatta alınacak vergileri ve diğer mali yükleri,

***İhracat vergileri*** deyimi,

a) Eşyanın ihracatında ödenecek gümrük vergisi ile diğer eş etkili vergiler ve mali yükleri,

b) Tarım politikası veya tarım ürünlerinin işlenmesi sonucu elde edilen bazı ürünlere uygulanan özel düzenlemeler çerçevesinde ihracatta alınacak vergileri ve diğer mali yükleri,

***Yükümlü*** deyimi, gümrük yükümlülüğünü yerine getirmekle sorumlu bütün kişileri,

***Gümrük gözetimi*** deyimi, gümrük mevzuatına ve gereken hâllerde gümrük gözetimi altındaki eşyaya uygulanacak diğer hükümlere uyulmasını sağlamak üzere gümrük idareleri tarafından genel olarak uygulanan işlemleri,

***Gümrük kontrolü*** deyimi, Türkiye Gümrük Bölgesi ile diğer ülkeler arasında taşınan eşyanın giriş, çıkış, transit, nakil ve nihai kullanımını ve serbest dolaşımda bulunmayan eşyanın durumunu düzenleyen gümrük mevzuatı ve diğer mevzuatın doğru uygulanmasını sağlamak için gümrük idareleri tarafından yürütülen; eşyanın muayenesi, beyanname verileri ile elektronik veya yazılı belgelerin varlığının ve gerçekliğinin doğrulanması, işletmelerin hesap ve diğer kayıtlarının incelenmesi, taşıma araçlarının kontrolü, bagajların ve kişilerin yanlarında ya da üstlerinde taşıdıkları diğer eşyanın kontrolü ile resmi araştırmalar ve diğer benzeri uygulamaları,

***Eşyanın gümrükçe onaylanmış bir işlem veya kullanıma tâbi tutulması*** deyimi, eşyanın;

a) Bir gümrük rejimine tâbi tutulmasını

b) Bir serbest bölgeye girmesini

c) Türkiye Gümrük Bölgesi dışına yeniden ihracını

d) İmhasını

e) Gümrüğe terk edilmesini,

***Gümrük rejimi*** deyimi,

a) Serbest dolaşıma giriş rejimini

b) Transit rejimini

c) Gümrük antrepo rejimini

d) Dâhilde işleme rejimini

e) Gümrük kontrolü altında işleme rejimini

f) Geçici ithalat rejimini

g) Hariçte işleme rejimini

h) İhracat rejimini,

***Gümrük beyanı*** deyimi, belirlenen usul ve esaslar çerçevesinde eşyanın bir gümrük rejimine tâbi tutulması talebinde bulunulmasını,

***Beyan sahibi*** deyimi, kendi adına beyanda bulunan kişiyi veya adına beyanda bulunulan kişiyi,

***Eşyanın gümrüğe sunulması*** deyimi, eşyanın gümrük idaresine ya da gümrükçe tayin edilen veya uygun görülen herhangi bir yere getirilmesi üzerine, belirlenen usul ve esaslara uygun olarak, gümrük idarelerine yapılan bildirimini,

***Eşyanın teslimi*** deyimi, eşyanın tâbi tutulduğu gümrük rejimi ile öngörülen amaçlar doğrultusunda gümrük idareleri tarafından ilgilisine teslimini,

***Rejim hak sahibi*** deyimi, kendi adına ve hesabına gümrük beyanını yapan veya hesabına gümrük beyanı yapılan kişi veya bu kişilere ait bir gümrük rejimi ile ilgili hakların ve yükümlülüklerin devredildiği kişiyi,

***Asıl sorumlu*** deyimi, transit rejiminde rejim hak sahibini,

***İzin hak sahibi*** deyimi, kendisine bir izin verilen kişiyi,

***Elleçleme*** deyimi, gümrük gözetimi altındaki eşyanın asli niteliklerini değiştirmeden istiflenmesi, yerinin değiştirilmesi, büyük kaplardan küçük kaplara aktarılması, kapların yenilenmesi veya tamiri, havalandırılması, kalburlanması, karıştırılması ve benzeri işlemleri,

***Eşya*** deyimi, her türlü madde, ürün ve değeri,

***Gümrüklenmiş değer*** deyimi, Uluslararası Kıymet Sözleşmesine göre belirlenecek; ithal eşyası için eşyanın CIF kıymeti ile gümrük vergileri toplamını, ihrac eşyası için FOB kıymeti ile gümrük vergileri toplamını ifade eder.

***Temsil hakkı:*** Bütün kişiler, gümrük mevzuatı ile öngörülen tasarrufları ve işlemleri gerçekleştirmek üzere gümrük idarelerindeki işleri için bir temsilci tayin edebilirler.

Transit taşımacılık yapan veya arızı olarak beyanda bulunan kişiler hariç olmak üzere, temsilci Türkiye Gümrük Bölgesinde yerleşik bulunan kişilerdir. Temsil, doğrudan veya dolaylı olabilir.

Temsilci,

I- Doğrudan temsil durumunda başkasının adına ve hesabına hareket eder.

II- Dolaylı temsil durumunda ise kendi adına, ancak başkasının hesabına hareket eder.

Temsilci, temsil edilen kişi namına hareket ettiğini beyan etmek, temsilin doğrudan veya dolaylı olduğunu belirtmek ve sahip olduğu temsil yetki belgesini gümrük idarelerine ibraz etmek zorundadır.

Bir başka kişi adına veya hesabına hareket ettiğini beyan etmeyen ya da bir temsil yetkisine sahip olmadığı hâlde, başka bir kişi adına ya da hesabına hareket ettiğini beyan eden kişi, kendi adına ve kendi hesabına hareket ediyor sayılır.



**Belge Saklama Süreleri:** İlgili kişiler, belge ve bilgileri gümrük kontrolü amacıyla beş yıl süre ile saklamak zorundadırlar.

Gümrük Tarife Cetveli, izahnamesi ve eşya fihristi, Müsteşarlıkça hazırlanır ve Resmî Gazete’de yayımlanır. Bu şekilde yayımlanan metinler idari ve kazai uygulamalarda esas tutulur.

Mahiyeti ve nihai kullanım şekli gerekçesiyle, bazı eşyanın yararlanabileceği tercihli tarife uygulaması, Bakanlar Kurulu tarafından belirlenen şartlara tâbidir.

**Eşyanın Menşei:** Tümüyle bir ülkede elde edilen veya üretilen eşya, o ülke menşelidir.

- a) O ülkede çıkartılan madencilik ürünleri
- b) O ülkede toplanan bitkisel ürünler
- c) O ülkede doğan ve yetiştirilen canlı hayvanlar
- d) O ülkede yetiştirilen canlı hayvanlardan elde edilen ürünler
- e) O ülkede tutulan ve avlanan balıkçılık ve avcılık ürünleri
- f) O ülkede kayıtlı veya tescilli olup, o ülkenin bandirasını taşıyan araçlar tarafından herhangi bir ülkenin kara suları dışındaki denizlerden çıkartılan av ürünleri ve diğer deniz ürünleri
- g) Söz konusu ülkede kayıtlı ya da tescilli olan ve ülkenin bandirasını taşıyan, fabrika gemilerde (f) bendinde öngörülen ürünlerden elde edilen eşya
- h) O ülkenin kara suları dışındaki denizlerin dibinden ya da deniz dibindeki toprağın altından münhasır işletme hakkına sahip olarak o ülke tarafından çıkartılan ürünler,
- ı) Sadece hammadde elde etmek için o ülkede toplanan, imalat işlemlerinden veya kullanım kalıntılarından elde edilen atık ve artıklar,
- j) Yukarıdaki bentlerde sayılan eşyadan üretimin herhangi bir aşamasında elde edilen eşya ile bunların türevlerinden elde edilen eşya anlaşılır.

**Gümrük kıymeti,** ithal eşyasının gümrük kıymeti, eşyanın satış bedelidir. Satış bedeli, Türkiye’ye ihraç amacıyla yapılan satışta gerekli düzeltmelerin de yapıldığı, fiilen ödenen veya ödenecek fiyattır. Fiilen ödenen veya ödenecek fiyat, ithal eşyası için alıcının, satıcıya veya satıcı yararına yaptığı veya yapması gereken ödemelerin toplamıdır.

**Satın alma komisyonları** ifadesinden; ithalatçının temsilcisine kıymeti belirlenecek eşyanın satın alınmasında yurt dışında verdiği temsil hizmeti karşılığında ödediği ücret anlaşılır.

## **Özet Beyan ve Eşyanın Türkiye Gümrük Bölgesine Girmesi**

Türkiye Gümrük Bölgesinin kara suları veya hava sahasından gümrük bölgesi içinde durmaksızın geçen taşıt araçları ile taşınan eşya hariç olmak üzere, Türkiye

Gümrük Bölgesine getirilen eşya için özet beyan verilir.

Özet beyan, giriş gümrük idaresine verilir. Özet beyan, eşyanın Türkiye Gümrük Bölgesine getirilmesinden önce verilir.

Özet beyan, eşyayı Türkiye Gümrük Bölgesine getiren veya eşyanın gümrük bölgesine taşıma sorumluluğunu üstlenen kişi tarafından verilir.

## **Gümrüğe Sunulan Eşyaya Gümrükçe Onaylanmış Bir İşlem veya Kullanım Belirlenmesi Zorunluluğu**

Özet beyan kapsamındaki eşyaya, gümrükçe onaylanmış bir işlem veya kullanım belirlenerek, buna ilişkin işlemler;

- a) Denizyolu ile gelen eşya için, özet beyan verildiği tarihten itibaren kırk beş gün,
- b) Diğer bir yolla gelen eşya için, özet beyanın verildiği tarihten itibaren yirmi gün içinde tamamlanır.

**Kalem:** Türk Gümrük Tarife Cetvelinde aynı tarife pozisyonunun alt açılımında bulunan ve aynı kanuni veya tercihli vergi oranına tâbi olan eşya bir kalem sayılır.

**Şartlı muafiyet düzenlemesi** deyimi, serbest dolaşımda olmayan eşyaya,

- Transit
- Antrepo
- Şartlı muafiyet sistemi kapsamında dâhilde işleme
- Gümrük kontrolü altında işleme
- Geçici ithalat

**Ekonomik etkili gümrük rejimi** deyimi

- Antrepo
- Dâhilde işleme
- Gümrük kontrolü altında işleme
- Geçici ithalat
- Hariçte işleme rejimlerinin uygulanması anlamına gelir.

**İthal eşyası** deyimi, şartlı muafiyet düzenlemelerine tâbi tutulan eşya ile geri ödeme sisteminin uygulandığı dâhilde işleme rejiminde, serbest dolaşıma giren eşya anlamına gelir.

**Değişmemiş eşya** deyimi, dâhilde işleme veya gümrük kontrolü altında işleme rejimleri çerçevesinde hiçbir şekilde işçilik görmemiş ithal eşyası anlamına gelir.

**Asıl sorumlu,** eşyayı öngörülen süre içerisinde ve gümrük idareleri tarafından eşyanın ayniyetinin tespiti amacıyla alınan önlemlere uymak suretiyle, varış gümrük idaresine sağlam ve noksansız olarak sunmak ve transit rejimine ilişkin hükümlere uymakla yükümlüdür.

**Antrepo işleticisi,** gümrük antreposu işletmesine izin verilen kişidir.

**Kullanıcı**, eşyanın antrepo rejimi beyanında bulunan kişi veya bu kişinin hak ve yükümlülüklerinin devredildiği kişidir.

**Gümrük antreposu**, gümrük gözetimi altında bulunan eşyanın konulması amacıyla kurulan ve kuruluşunda aranılacak koşulları ve nitelikleri yönetmelikle belirlenen yerdir. Gümrük antreposu, genel antrepo veya özel antrepo olabilir. Eşyanın antrepo rejimi altında kalış süresi sınırsızdır.

**Şartlı Muafiyet Sistemi:** Serbest dolaşımda olmayan eşya, işlem görmüş ürünlerin üretiminde kullanılmasından sonra Türkiye Gümrük Bölgesinden yeniden ihraç edilmesi amacıyla, gümrük vergileri ve ticaret politikası önlemlerine tâbi tutulmaksızın ve vergileri teminata bağlanmak suretiyle, dâhilde işleme rejimi kapsamında geçici olarak ithal edilebilir.

Eşyanın işlem görmüş ürünler şeklinde ihracı hâlinde, teminat iade olunur. Eşyanın bu şekilde dâhilde işleme rejiminden yararlanmasına şartlı muafiyet sistemi denir.

**Geri Ödeme Sistemi:** Serbest dolaşımda bulunan eşyanın işlem görmüş ürünlerin üretiminde kullanılmasından sonra Türkiye Gümrük Bölgesinden ihraç edilmesi hâlinde, bu eşyanın serbest dolaşıma girişi esnasında tahsil edilmiş olan ithalat vergileri, dâhilde işleme rejimi kapsamında geri verilir. Eşyanın bu şekilde dâhilde işleme rejiminden yararlanmasına geri ödeme sistemi denir.

**İşlem görmüş ürün** deyimi, işleme faaliyetleri sonucunda elde edilen tüm ürünler anlamına gelir.

**Asıl işlem görmüş ürün** deyimi, dâhilde işleme rejimi kapsamında elde edilmesi amaçlanan ürün anlamına gelir.

**İkincil işlem görmüş ürün** deyimi, işleme faaliyetleri sonucunda elde edilen asıl işlem görmüş ürün dışındaki ürünler anlamına gelir.

**Eşdeğer eşya** deyimi, işlem görmüş ürünlerin imali için ithal eşyasının yerine kullanılan serbest dolaşımda bulunan eşya anlamına gelir.

**Verimlilik oranı** deyimi, belirli miktardaki ithal eşyasının işlenmesi sonucunda elde edilen işlem görmüş ürünlerin miktarı veya yüzde oranı anlamına gelir.

**Gümrük Kontrolü Altında İşleme Rejimi**, serbest dolaşıma girmemiş eşyanın Türkiye Gümrük Bölgesinde, ithalat vergilerine veya ticaret politikası önlemlerine tâbi tutulmaksızın, niteliğini veya durumunu değiştiren işlemlere tâbi tutulmaları ve bu işlemlerden elde edilen ürünlerin gümrük vergileri üzerinden serbest dolaşıma girmelerine ilişkin hükümlerin uygulandığı rejimdir. Elde edilen bu tür ürünler, işlenmiş ürün olarak adlandırılır.

**Geçici İthalat Rejimi**, serbest dolaşıma girmemiş eşyanın ithalat vergilerinden tamamen ya da kısmen muaf olarak

ve ticaret politikası önlemlerine tâbi tutulmaksızın, Türkiye Gümrük Bölgesi içinde kullanılması ve bu kullanım sırasındaki olağan yıpranma dışında, herhangi bir değişikliğe uğramaksızın yeniden ihracına olanak sağlayan hükümlerin uygulandığı rejimdir. Geçici ithalat izni, eşyayı kullanan veya kullandıran kişinin talebi üzerine gümrük idarelerince verilir. Eşyanın geçici ithalat rejimi altında kalma süresi azami yirmidört ay olarak belirlenir.

“Kısmi muafiyet” suretiyle geçici ithalat rejimine tâbi tutulan eşyadan her ay için alınacak ithalat vergileri, geçici ithalat rejimine ilişkin beyannamenin tescil tarihinde, söz konusu eşyanın serbest dolaşıma girmiş olması hâlinde alınacak vergiler, tutarının %3’ü olarak tespit edilir.

Söz konusu vergiler, eşyanın bu rejimden yararlandığı her ay için alınır ve bir aydan daha az süreler tam ay olarak değerlendirilir.

**Hariçte işleme rejimi**, serbest dolaşımdaki eşyanın hariçte işleme faaliyetlerine tâbi tutulmak üzere Türkiye Gümrük Bölgesinden geçici olarak ihracı ve bu faaliyetler sonucunda elde edilen ürünlerin ithal vergilerinden tam veya kısmi muafiyet suretiyle yeniden serbest dolaşıma girişine ilişkin hükümlerin uygulandığı rejimdir.

Bu rejimde geçen;

**Geçici ihracat eşyası** deyimi, hariçte işleme rejimine tâbi tutulan eşya,

**İşlem görmüş ürünler** deyimi, işleme faaliyetleri sonucu elde edilen bütün ürünler,

**Verimlilik oranı** deyimi, belirli miktardaki geçici ihracat eşyasının işlenmesi sonucunda elde edilen işlem görmüş ürünlerin miktarı veya yüzde oranı anlamına gelir.

**İhracat Rejimi:** İhracat rejimi, serbest dolaşımda bulunan eşyanın ihraç amacıyla Türkiye Gümrük Bölgesi dışına çıkışına ilişkin hükümlerin uygulandığı rejimdir.

**Geri Gelen Eşya:** Serbest dolaşımda bulunan eşya, Türkiye Gümrük Bölgesinden veya Türkiye’nin anlaşmalarla dâhil olduğu gümrük birliği gümrük bölgelerinin diğer bir noktasından ihraç edildikten sonra üç yıl içinde yeniden serbest dolaşıma girmesi hâlinde ve beyan sahibinin talebi üzerine, ithalat vergilerinden muaf tutulur.

**Vergilerin Geri Verilmesi veya Kaldırılması**

**Geri verme** deyimi, ödenmiş olan gümrük vergilerinin tamamen veya kısmen geri ödenmesi,

**Kaldırma** deyimi, henüz ödenmemiş olan gümrük vergilerinin tamamen veya kısmen alınmamasına karar verilmesi anlamına gelir.

## Beyrut'un Talihsiz Hikâyesi



**S**evgili SYK okurları, sizlere Ortadoğu'nun şanssız mucizesi Lübnan ve Paris'ten öte şehri Beyrut'u tanıtmak istedik bu sayımızda...

Lübnan; dinleri, ırkları ve kültürleri birbirinden çok farklı olan insanları bir arada bulunduran, bitki örtüsü ve iklim bakımından da tezatlarla sahip, tarihi Fenike Uygarlığına kadar uzanan bir Doğu Akdeniz ve Arap ülkesidir.

Lübnan ve kıyıları, tarihte Fenike Uygarlığının vatanı olmuştur. Fenikeliler'den sonra Lübnan'a sırasıyla Âsurlular, Yeni Babilliler, Persler, Makedonyalılar ve Romalılar sahip olmuştur.

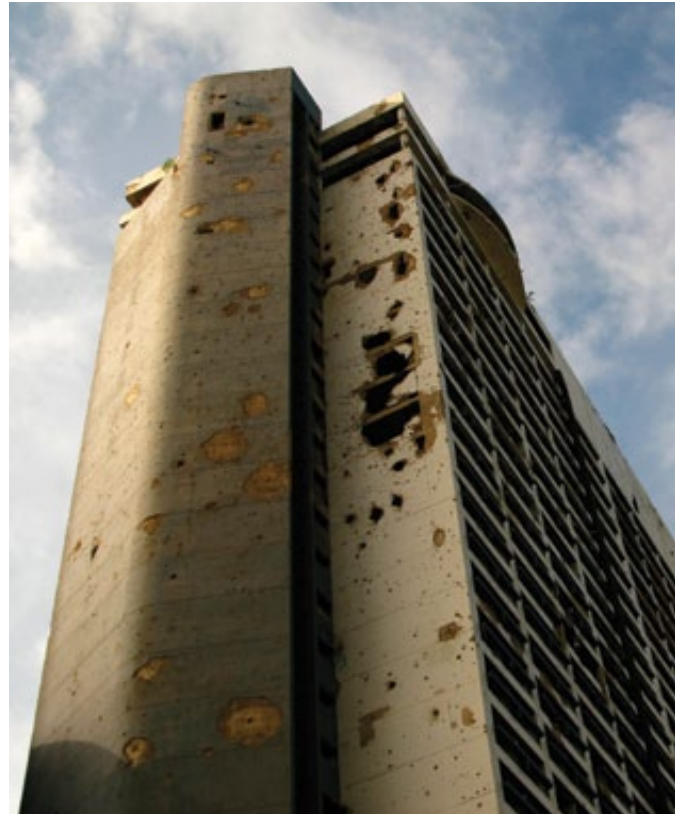
Lübnan, daha sonra Haçlı saldırılarına maruz kalmış ve üzerinde birçok küçük Haçlı devletçisi kurulmuştur. Bunlar da Memlûkler zamanında özellikle Baybars ve Kalavun dönemlerinde temizlenmiştir.

Osmanlı Devletinin ilk olarak "Müslümanların Halifesi" ünvanına da sahip olan padişahı Yavuz Sultan Selim, 1516 ve 1517'deki Mısır Seferi sırasında Memlûk Devletine son vermiş ve Lübnan'ı da Osmanlı Sancağı yapmıştır.

Kıtalara hâkim Osmanlı Devleti yıkılınca, bütün bölgelerde olduğu gibi Lübnan'da da idari sistem tamamen bozularak karışıklıklar artmıştır. Sultan İkinci Abdülhamîd Han zamanında Osmanlı Devletinin en büyük ve en gelişmiş şehirlerinden biri olan Beyrut, savaş alanına dönmüştür.

1941'de Fransa mandası altında bağımsız olmuştur. 1943 yılında manda da kaldırılmış ve seçimler yapılmıştır. Hükûmet ve idari sistemde dinlerin eşit etkisi esas olmak üzere hazırlanan Millî Pakt, 1943'te kabul edilmiş ve buna göre Lübnan, batı ile dost olan Arap Birliği üyesi bir devlet olarak, 1945'te Birleşmiş Milletlere katılmıştır.

Lübnan'ın kozmopolit bir ülke olmasındaki en büyük etken, birçok etnik grubun bir arada bulunması ve bütün Batı Asya ülkelerinden insanların mevcut olmasıdır.







katılan kent, Birinci Dünya Savaşından sonra Fransızlara bırakılmış, 1920'de Lübnan'ın başkenti olmuştur.

1941'de bağımsızlığına kavuşan Lübnan, 1973 Arap-İsrail Savaşına katılmamasına karşın (Filistin Kurtuluş Örgütü'nün merkezi Beyrut'ta bulunduğu) Filistinlilere yönelik saldırılara hedef olmuştur. 1975'te Lübnan solunun desteklediği Filistinlilerle Hristiyanların desteklediği Falanjistler arasında çıkan iç savaş, 1976'da Suriyelilerin çoğunluğunu oluşturduğu Arap Barış Gücü'nün ülkeye gelmesiyle biraz yatışmıştır.

1982'de Güney Lübnan'ı ele geçiren İsrail Ordusu, Filistinlilerin bulunduğu Doğu Beyrut'u kuşatmıştır. Uzun süren çatışmalar sonunda Beyrut'ta yaşayan Filistinli 8.000

Çok ağır sıkıntılar yaşamış Lübnan'ın ilginç şehirleri arasında Beyrut, diğerlerinden bambaşka bir yere sahiptir. Akdeniz kıyılarında, Lübnan dağlarının eteklerinde kurulmuş olan Beyrut, tarih boyunca yanına Akdeniz iklimini de alarak doyumsuz bir şehir olmuştur. Ne var ki bu güzel şehir, tarih boyunca bir türlü huzura erememiştir. Karışıklıkların ve savaşların eksik olmadığı, Ortadoğu'nun kanayan bir yarası konumunda olmuştur.

Beyrut, Roma İmparatoru Augustus'un kenti ele geçirmesinden sonra 551 yılında bir deprem sonucunda yıkılmıştır.

635 yılında kente Araplar yerleşmiş, 1110'da Haçlı işgaline uğramış ve Kudüs Latin Krallığı'nın yönetimine girmiştir. 16. yüzyılın başlarında Osmanlı topraklarına

mücahit, deniz yoluyla Lübnan'dan ayrılmak zorunda kalmıştır.

1983 yılında Lübnan'da Raşit Kerami başkanlığında Ulusal Birlik Hükümetinin kurulmasından sonra, önce Beyrut'u boşaltan İsrail ve Suriye, daha sonra kademeli olarak Lübnan'ın içlerine çekilmiştir. Kerami Hükümeti'nin Beyrut Uluslararası Havaalanı'nı açmasıyla, kentte canlanma yeniden başlamış ancak bu kez Dürzi-Şii birliği ile İsrail desteğindeki Hristiyanlar arasında süregiden çatışmaların dağlardan Beyrut'a taşınması üzerine 1984 yılında Beyrut'ta bir "Yeşil Hat" oluşturulmuştur.

Kentte sık sık top ve tankın kullanıldığı çatışmaların yanı sıra sayıları 100-150'yi bulan ölüm olaylarına yol açan bombalı saldırıların önü alınamamıştır.





1975-1991 arasında Dürziler, Hristiyan Falanjlar, İran yanlısı Şii Hizbullah Örgütü, Suriye yanlısı Şii Emel Örgütü, Suriye ve İsrail askerî güçleri arasında egemenlik çekişmeleri ve terör eylemleri sürüp gitmiştir. 15 yıl süren (1975-1990) iç savaşta ölen 120.000 ve yaralanan 200.000 insanın büyük bir bölümü Beyrut'ta yaşamını yitirmiş ya da sakat kalmıştır. 1991'de Lübnan Ordusunun denetimi ele geçirmesinden sonra kentte huzur sağlanabilmiştir.

Lübnan'ın çektiği bu denli acıya rağmen güzelliklerinden de bahsetmeden geçmek olmaz...

### Lübnan'ın Kültür ve Eğlence Kenti Beyrut

Kayalıklardan ve güneşli plajlardan oluşan uzun bir sahile sahip, adeta kimine göre Orta Doğu'nun Paris'i, kimine göre İsviçre'si olarak nitelendirilen Beyrut, 1975 ile 1990 yılları arasında yaşanan Lübnan İç Savaşı'ndan sonra yeniden inşa edilmiştir. Beyrut'ta çok sayıda uluslararası organizasyon bulunmaktadır. Birleşmiş Milletler Eğitim, Bilim ve Kültür Organizasyonu (UNESCO) ve Uluslararası İşçi Organizasyonunun (ILO) Orta Doğu ofisleri bu kenttedir. Birleşmiş Milletler Batı Asya Ulusal Ekonomi ve Sosyal Komisyonu'nun (ESCWA) genel merkezi Beyrut'tadır.

Beyrut; Roma, Bizans, Memlük ve Osmanlı dönemlerine ait yapılar ve tarihî kalıntılarla doludur. Kentin batı sınırında Akdeniz sahili boyunca yer alan Raouché semti, kentin en popüler ve en cazip yerleşim alanlarından biridir. Buradaki sahil açıklarında yer alan Pigeon (Güvercin) Kayaları, bu yerleşim alanının en ünlü parçasıdır. Yine burada bulunan Corniche gezinti yeri, denizden ve doğudaki dağlardan mükemmel manzaralar sunar.

Solidere, Beyrut'un en merkezî semti konumundadır. Kentin bu bölümü, bulundurduğu eserlerle beraber yeniden yapılandırılmıştır. Bu yerleşim alanında, tarihî kilise ve camiler, Roma döneminden kalıntılar, Ulusal Parlamento Binası, Osmanlı Saat Kulesi, Büyük Serail (Grand Serail) ve daha birçok eser bulunmaktadır.

853 yılında inşa edilen Büyük Serail, Osmanlı ordusu için kışla olarak yapılmıştır. Fransız manda yönetimi döneminde bu yapı, Fransız yönetim binası olarak kullanılmıştır. Şu anda devlet sarayı olarak kullanılmaktadır.



Kentte çok sayıda tarihî ve dinî yapı bulunur. Al Omari Camii, Saint George Yunan Ortodoks Katedrali, Saint George Maronite Katedrali, St. Elias Yunan Ortodoks Katedrali, Emir Assaf Camii, Al Saray Camii, Ain El Mreisseh Camii ve Al Majedieh Camii, kentin önemli dinî yapılarındandır.

Beyrut'ta birkaç önemli müze bulunur. Beyrut Amerika Üniversitesi Müzesi, kentteki iki arkeoloji müzesinden biridir. Bu müze aynı zamanda Orta Doğu'nun en eski müzelerindendir. Taş Devrinden İslam Dönemine kadar çok geniş bir yelpazede zengin bir koleksiyona ev sahipliği yapmaktadır. Bu müze Arap sikkeleri, çanak çömlek çalışmaları, Lübnan ve Doğu eserleri, kilden tabletler üzerine yazılar ve daha birçok özel koleksiyona ev sahipliği yapmaktadır. Ulusal Beyrut Müzesi ve Sursok Müzesi, kentin diğer önemli müzelerindendir.

Beyrut'ta çok sayıda tiyatro bulunur. Clemenceau'da yer alan Al Madina Tiyatrosu, 1994 yılında kurulmuştur. Çok kültürlü bir repertuvara sahiptir. Al Madina; Irak müziği, Suriye'ye özgü sahneler, moda şovları, Lübnan dansları,





Fransız üretimler ve benzeri oyunlara sahne olur. Beyrut Tiyatrosu ve Monnot Tiyatrosu, başkentin önemli tiyatrolarındandır.

Kent merkezinde yer alan Beyrut Uluslararası Sergi ve Eğlence Merkezi, kentin farklı etkinliklere ev sahipliği yapan en önemli kültür kompleksidir.

Beyrut, yıl boyunca çok sayıda sergi, konser ve konferansa kapılarını açar. Al Bustan Festivali (Şubat-Mart), Uluslararası Byblos Festivali (Haziran-Temmuz) ve Beyrut Uluslararası Film Festivali, kentte düzenlenen popüler etkinliklerdendir.

### **Beyrut Mutfağı**

Orta Doğu mutfağı denildiğinde akla ilk gelen şehir Beyrut'tur. Çünkü Beyrut'ta bulunan ulusal-uluslararası restoranlar bir hayli ilginç ve lezzet doludur.

Yemek yemeyi sevenlerin Beyrut'un sınırsız alternatifler sunan mutfağını kesinlikle kaçırmamaları gerekir.



Mezelerden başlayan tatlar, tatlılara kadar doyumsuz bir damak tadı verecektir.

Ara, Lübnan'ın ulusal içeceği. Bu içecek, anasonla tatlandırılmış bir içkidir. Ayrıca, Lübnan'ın meşhur şarabını da hatırlatmakta fayda var. Achrafiye, kentin

Beyrut, Lübnan mutfağından lezzetler sunan en iyi ve en popüler şehirlerdendir. Gemmayzeh de dünya mutfağından lezzetler tadacağınız canlı mekânlarla dolu bir yerdir.

Place de L'Etoile caddeleri, yerel mutfağın meze ve tatlılarından tadabileceğiniz en iyi yerler arasındadır.

Lübnan ve Beyrut mutfağında, Lebneh (sarımsaklı yoğurt), falafel, hummus, tabbouleh (buğday salatası), üzüm yaprağı dolması ve tatayer (et ve ıspanak börekleri), tatlılarda ise baklava ile maamoul, denenmesi gereken özel ve farklı tatlardır.

Görüldüğü üzere Doğu Akdeniz'in adeta incisi konumundaki Beyrut, acı ve kederle kavrulmuş bir şehir konumunda olsa da tıpkı hayatın çetin mücadelesinde olan insanoğlu gibi -savaşın lanetine rağmen- her türlü acıya, nefrete karşın dik duruşuyla meydan okumaya devam etmektedir.

Tüm acı ve nefretlerden uzak, kardeşlik dolu yarınlara...



## Para Hareketine İlişkin Uluslararası Kurallar ve Ödeme Şekilleri

**İ**hracat ve ithalatçı firmalar uluslararası ticarete mal hareketleriyle ilgili kuralların yanı sıra ayrıca ödeme koşullarını içeren esaslar üzerinden anlaşmaya varırlar.

Özellikle ihracatçı firmanın alacağını garanti altına alma endişe endişesiyle bağlantılı bir konu olarak karşımıza çıkan uluslararası ödeme şekilleri, temelde beş grupta incelenir.

- 1- Peşin Ödeme (Advance Payment / Prepayment)
- 2- Mal Mukabili Ödeme (Cash Against Goods)
- 3- Vesaik Mukabili Ödeme (Cash Against Documents)
- 4- Akreditif (Letter of Credit)
- 5- Kabul Kredili Ödeme (Acceptance Credit)

### Peşin Ödeme

İthalatçı firmanın, sözleşmenin hemen akabinde henüz ihracatçının malları göndermesini beklemeden mal bedelini ihracatçının hesabına banka transferi yoluyla gönderilmesi şeklinde işleyen bir ödeme şeklidir.

İhracatçı açısından oldukça avantajlı olan bu ödeme şekli, mal mukabili ödemenin tersine, ithalatçı açısından büyük risk taşımaktadır. İthalatçı firmalarımıza, ihracatçıya çok güvendikleri ve malın gerçekten sağlıklı ve istenilen özelliklerde gönderileceğinden emin olması gerekmektedir.

İthalatçı firmalar siparişi verir vermez veya yükleme tarihine yakın bir zamanda, ihracatçıya güvenerek mal bedelini banka kanalıyla transfer etmektedirler.

### Mal Mukabili Ödeme

Mal Mukabili ödeme şekli, ihracatçının mal bedeline ilişkin hiçbir tahsilat yapmadan malları ithalatçıya göndermesi ve ithalatçının da mallar ülkesine geldikten sonra gümrükleme işlemlerinin ardından belirlenen vade tarihi doğrultusunda mal bedelini ihracatçı emrine banka transferiyle gönderilmesi esası üzerine kurulu bir ödeme şeklidir.

Peşin ödemenin tam tersi niteliğinde düşünebilecek olan bu ödeme şekli, ithalatçılarımızda avantaj yaratmasıyla birlikte, ihracatçılar açısından büyük bir risk taşımaktadır.

Mal mukabili ödeme şeklinin ihracatçılarımız açısından oldukça riskli olması sebebiyle ithalatçıya duyulan aşırı güven ortamında kullanılması gerektiğini vurgulamak isteriz.

Türkiye’de kambiyo mevzuatına göre ithalat esnasında gümrüğe mal bedelinin yurt dışına gönderildiğine dair Döviz Satım Belgesi veya Transfer Dekontu ya da mal mukabilinde ve vadeli herhangi bir ithalat işlemi söz konusu olduğunda Kaynak Kullanım Destekleme Fonu Makbuzu (KKDF) ibraz edilmesi gerekmektedir. Kaynak Kullanım Destekleme Fonunun ithalatçılar için doğrudan bir maliyet olarak karşısına çıkacağını ayrıca unutmamak gerekir.

### Vesaik Mukabili Ödeme

İhracatçının mal bedelini beklemeksizin yüklemeyi gerçekleştirerek ihracat belgelerini banka aracılığı ile ödeme talimatı ile ithalatçının bankasına göndermesi ithalatçının da gümrükleme işlemi için kendisine gerekli olan belgeleri kendi bankasından mal bedelini ödeyerek evrakı alıp gümrüğe gelen malı çekilmesi şeklinde işleyen bir ödeme şeklidir. Uluslararası ticarete yaygın olarak kullanılan bir ödeme şeklidir.

Vesaik Mukabili ödeme şekli, ilk bakışta güvenli bir ödeme şekli gibi görünse de aslında ihracatçı firmalar açısından bünyesinde gizli riskler barındırır. Çünkü bu ödeme şeklinde araya giren bankalar sadece aracı konumundadır ve ödeme garantisi açısından herhangi bir sorumlulukları yoktur.

Vesaik Mukabili ödeme şeklinde kullanılan belgelerden olan konşimento, malın mülkiyetini temsil eden ana belgedir. Konşimento, ithalatçının bankası adına kesilmektedir. Konşimentonun (Cosignee) bölümünde ithalatçının bankasının isim, unvan ve adresi yazılır. Bildirim yapılacak bölümünde ise alıcı firmanın isim, unvan ve adresi yazılır. İthalatçının bankası (tahsil bankası) mal bedelini tahsil edilince konşimentoyu ciro eder. İthalatçı bankanın kendisine konşimentoyu ciro üzerine malların alıcısı sıfatını kazanır.

### Akreditifli Ödeme Şekli

Akreditif, ithalatçının talebi üzerine ithalatçının bankasının, gerekli şartların yerine getirilmesi durumunda, ithalatçıya mal bedelinin kendi ülkesinde tespit edileceği





tek taraflı olarak vazgeçilebilir nitelikte ise dönülebilir akreditif olarak adlandırılır.

**Dönülemez Akreditif:** İthalatçı firma açmış olduğu akreditiften ihracatçının onayı olmadan vazgeçemiyorsa buna dönülemez akreditif denilir.

**Teyidli Akreditif:** Amir Bankanın yanında ihracatçının bankası da kefil oluyor ve ödeme garantisi veriyorsa teyidli akreditif olur.

bir banka kanalıyla ödeneceği garantisinin verilmesi şeklinde tanımlanabilir.

İhracatçı açısından bu tür güvence taşıyan akreditifli ödeme şekli, ithalatçı açısından da malların ve gerekli belgelerin sağlıklı biçimde eline geçmesini, aksi takdirde mal bedelinin ödenmeyeceğini garanti altına alan bir ödeme şekli olarak karşımıza çıkar. Bu güvenceyi de ihracatçıya yine bir banka vermektedir.

Ticari hayat, alıcı ile satıcı arasındaki güvenli bir ödeme şeklini her zaman zorunlu kılmış ve gelişen dünya ticaretinde bu daha büyük önem taşır hâle gelmiştir. Akreditifi bu amaca hizmet eden bir finansal araç olarak görebiliriz.

Akreditif ilişkisinde dört taraftan söz etmek doğru olur:

- Amir (*Applicant: İthalatçı*)
- Amir Banka  
(*Opening veya Issuing Bank: İthalatçının Bankası*)
- Lehdar (*Beneficiary: İhracatçı*)
- Aracı Banka (*Intermediary Bank: İhracatçının Bankası*)

**Amir:** İthalatçı firmadır. İthalatçı, akreditifin açılması ile kendi bankasına emir veren kişidir.

**Amir Banka:** İthalatçının akreditifi açtığı banka kendi bankasıdır. Ödeme garantisi veren bankadır.

**Lehdar:** Adına akreditif açılan kişi yani ihracatçıya verilen isimdir.

**Aracı Banka:** Lehdarın yani ihracatçının ülkesinde bulunan ve akreditif açıldığını ihracatçıya bildiren, ihracatçının ithalatçıya göndereceği belgeleri kabul ederek ödemeyi lehdara yapan aracı bankadır.

İhbar Bankası ve Teyid Bankası olarak ikiye ayrılır.

## Akreditif Türleri

Genel Akreditif ve Özel Akreditif olmak üzere ikiye ayrılır

### Genel Akreditif Türleri

**Dönülebilir Akreditif:** Akreditif açıldıktan sonra ihracatçının onayı alınmaksızın ithalatçı tarafından

**Teyidsiz Akreditif:** İhracatçının Bankası Teyidli kabul etmiyorsa evrakların akışına aracılık yapıyorsa buna teyidsiz akreditif denir.

**Peşin (Sight) Akreditif:** İhracatçı yüklemeyi müteakip gerekli belgeleri bankasına ibraz ederek almaya hak kazanır.

**Vadeli Akreditif:** İhracatçı malı yükledikten sonra ve belgeleri bankasına ibraz ettikten sonra ödeme tarihini bekler ve vadesi geldiğinde ödemeyi bankasından alır.

### Özel Akreditif Türleri

**Devredilebilir Akreditif (Transferable L/C):** İhracatçı firmanın kendi adına açılan bir akreditif kapsamındaki malın yüklemesi için başka firmaya devretmesine imkân sağlayan akreditiflere denir.

**Karşılıklı Akreditif (Back to Back L/C):** Yapılan ve yapılacak bir ihracat işlemi için adına akreditif açılan lehdarın (ihracatçının) bu akreditif alacağına teminat göstererek ithal edeceği bir mal için akreditif açılması işlemine denir.

**Kırmızı Şartlı Akreditif (Red Clause L/C):** İhracatçı firmaya, malı yüklemeden önce avans imkânı sağlayan akreditiflere denir.

**Yeşil Şartlı Akreditif (Green Clause L/C):** İthalatçı firmaya yüklemeden önce avans imkânı sağlayan ancak avans karşılığında bir miktar malın ithalatçı adına depolanması şartını içeren akreditiflere yeşil şartlı akreditif denir.

**Rotatif Akreditif (Dönerli Revolving L/C):** Uzun vade içerisinde ve sürekli düzenli sevkiyatlar gerçekleştiren firmaların her bir sevkiyat için ayrı birer akreditif açmak yerine tek bir akreditifi birden fazla ticari hareket için dönüşümlü akreditiflere denir.



**Teminat Akreditifi (Stand-by L/C):** Akreditifin genel işleyişine göre farklı tarzda algılanabilecek türden ve genelde akreditiflerin bir teminat mektubu gibi işlem gördüğü bir türdür ve çoğunlukla taahhüt işlerinde kullanılır.

#### **Akreditifte Rezerv**

Görüldüğü gibi akreditif, çok hassas bir ödeme şeklidir. Dört aktörün de özellikle vesaike çok dikkat etmesi gerekir. Bunu, bankalar açısından incelediğimizde şöyle bir durum çıkıyor ortaya:

İhracatçının bankası (muhabir banka), ihracatçının ibraz ettiği vesaike incelediğinde, gerek biçim gerekse içerik açısından bir uygunsuzluk görürse vesaike reddeder. Bu reddetme işlemine "rezerv" denir. Sonuçta, ithalatçının bankası ithalatçıdan onay aldıktan sonra akreditif bedelinin ihracatçıya ödenmesi söz konusudur. Hatta ödeme eksik de yapılabilir. Hatta ve hatta ithalatçı onay vermezse hiçbir ödeme yapılmaz.

Uygulamada, ihracatçının bankası, kendisine ibraz edilen vesaike bir uygunsuzluk saptamış ise bunu düzeltmesi için ihracatçıya iade eder. Bu düzeltmenin de belli bir sürede yapılması gerekir. Vesaike tekrar ibraz edilmez veya yine hatalı ibraz edilirse banka rezerv koyar. Böylece şunu söylemiş sayılır: "Şu anda ödeme yapmıyorum. Vesaike ithalatçının bankasına göndereceğim. O da bu hatalarla ilgili, ayrıca kendisi başka hata bulursa onunla ilgili olarak da ithalatçıya durumu bildirip soracak. İthalatçı 'ödeyin' derse o zaman size ödeme yapılacaktır".

Akreditif, ihracatçı ve ithalatçı için sağlam bir ödeme şekli olduğu kadar hassas bir araçtır.

Belgelerdeki küçük bir farklılık bile bütün çalışmanın heba olmasına neden olabilmektedir. Bu nedenle çok

iyi bilinmesi ve her aşamasına çok dikkat edilmesi gerekmektedir.

#### **Kabul Kredili Ödeme**

Mal bedelinin belli bir vadede ödenmesini taahhüt eden ve bu ödemeye bir poliçenin araç olduğu ödeme şeklidir. Bir başka ifade ile kabul kredisi sayılan malın bedelinin bir poliçeye bağlandığı vadede satıcıya ödendiği bir ödeme şeklidir. Bu ödeme şeklinde vadeli alım yapmak isteyen ithalatçıya karşı ihracatçı, poliçeye bankanın kabul veya aval vermesi ile kendini garanti altına almış demektir.

#### **Kabul kredili ödeme çeşitleri**

**Kabul Kredili Vadeli Akreditif:** İhracatçının küşat mektubuna uygun vesaike bankaya ibraz ettiğinde mal bedelini tahsil etmeyip banka tarafından kabul edilmiş poliçenin vadesinde ödeneceğini taahhüt altına alan bir ödeme şeklidir.

**Kabul Kredili Vesaike Mukabili:** Bu ödeme şeklinde malların alıcıya gönderilmesinden sonra bankanın mal bedelini tahsil etmesi yerine poliçeyi alıcıya kabul ettirdikten sonra ve bu kabule kendisinde avalini verdikten sonra vesaike alıcıya teslim edip daha sonra poliçe vadesinde mal bedelinin ihracatçıya ödendiği ödeme şeklidir.

**Kabul Kredili Mal Mukabili:** Mal mukabili işlemlerde ithalatçı önce malı çeker sonra ve belirlenen sürede mal bedelini öder. Bu işlemde ise ödeme yapması gereken süre içerisinde poliçe vadesinde ise ödeme yapılacaktır. Böylece süre açısından ithalatçıya ikinci bir finansman kolaylığı yaratılmaktadır.

## Denizlerin İlahesi; Deniz Kızı Eftalya Hanım



**D**eniz kızı... Ne hoş bir tınısı vardır. Söylenirken insanın içini tatlı tatlı tebessüm ettirir. Deniz kızı, özgür olmaktadır. Mavidir, iyot kokmaktadır, martılardır gökyüzünü süsleyen...

Değerli SYK okurları, bu sayımızda işte böyle bir özgürlükten, bir sanat kadınından bahsedeceğiz; Atanasia Yeorgiadu, nam-ı diğer; Deniz Kızı Eftalya Hanım...

İstanbulu Rumlardan olan Bayan Eftalya, Türk müziğini icra eden ilk ses sanatçılarından biridir.

Deniz Kızı Eftalya isminin nasıl verildiğini gelin kendisinden dinleyelim:

*"Ben beş-altı yaşımdan beri bu ismi taşıyım... Hatta daha garibi "Eftalya" ismini yadırgarım... Asıl ismim "Deniz Kızı" imiş gibi gelir... Deniz Kızı ismi bana nasıl verildi? Çok küçüktüm. Babam saza pek meraklı idi... Babamın misafirleri geldiği zaman o saz çalar, ben de şarkı söylerdim. Büyükdere'de otururduk. Mehtaplı gecelerde daima sandal gezileri yapardık... O zaman babam sandalda bütün gece bana şarkı söyletirdi... Sesim az zamanda bütün Boğaziçi'nde meşhur olmuştu... Geceleri mehtapta bizim sandalın arkasına 20-30 sandal takılır, beni dinlerlerdi... Fakat hiç kimse benim kim olduğumu bilmiyordu.. Halbuki incecik sesiyle şarkı söyleyen bu gece şarkıcısına bir isim koymak lazımdı... "Deniz Kızı,*

*Deniz Kızı" demeye başladılar... İşte Deniz Kızı bu beş yaşındaki Eftalya idi... O zamandan beri Deniz Kızı'yım... Denizkızı Eftalya - Atanasia Yeorgiadu".*

Bayan Eftalya, jandarma yüzbaşısı Yorgaki Efendi'nin kızı olarak 1891 senesinde İstanbul'un Büyükdere semtinde doğar. Yorgaki Efendi musikişinas bir insan olması nedeniyle evine gelen konuklara saz çaldığı dönemlerde, Eftalya da babasının yanında ve Galata kahvelerinde şarkılar söyler. Müzik yaşamı, Türk Müziğinin önemli bestecilerinden kemancı Sadi İşılay ile evliliğinden sonra değişir.

İlk plaklarını 1923-1926 yılları arasında eşiyile birlikte Fransa'da doldurur. Aynı dönemde Avrupa ve Ortadoğu'da konserler verir. Dar-ül Elhan (Türkiye sınırlarında açılan resmî ilk müzik okulu) adına plak dolduran ilk gayrimüslim sanatçı olmasından dolayı tepki çekmemek amacıyla, doldurduğu 30 kadar plakta kendi adı yerine takma Türk isimleri kullanır (bir Türk ile evlenerek, soydaşlarının Türkiye'yi terk etmek zorunda kaldığı olaylar sonrasında dahi Türkiye'yi terk etmemiştir). Yunanistan'da oldukça meşhur iken, Türkiye'de yayınladığı ilk plaklarına isminin yazılması yasaklanmıştır. Ancak sonraları isminin önüne "Deniz Kızı" ibaresi ekleyerek İstanbul'da yaşamaya devam etmiştir.

1927 sonrası doldurduğu plak sayısı 50 kadardır.

Eftalya Hanım, plaklarıyla ününü İstanbul dışına taşımıştır. Deniz Kızı efsanesi uzun yıllar bu plaklarda canlı kalmıştır. Cumhuriyet Döneminde çok sayıda plak okuyan Eftalya Hanım, Dârülelhan adına plak dolduran tek gayrimüslim okuyucudur. Aynı zamanda Eftalya Hanım için sahnelerin ilk assolisti diyebiliriz.

Eftalya Hanım 1934 yılında "Sahibinin Sesi" adlı plak şirketi ile anlaşır. Sahibinin Sesi repertuarı, o dönemin müzik zevki esas alınarak oluşturulur.

Atatürk'ün huzurunda şarkı söyleyip onun sevgisini ve övgüsünü kazanınca, 1930'dan itibaren doldurduğu Columbia Plakları'nda adını artık gizlememiş; Yesari Asım'ın, Refik Fersan'ın ve Sadettin Kaynak'ın şarkılarını





“Deniz Kızı Eftalya Sadi Hanım” adıyla yayımlamıştır.

Deniz Kızı Eftalya Hanım, Atatürk’ün huzurunda şarkılar söyler ve büyük beğeni toplar. Nazım Hikmet ile Atatürk arasında yaşandığı söylenen olayda adının sıkça anılmasının nedeni de budur.

Bir gün Mustafa Kemal Dolmabahçe Sarayında iken “Nazım Hikmet’i çağırın” der. Görevliler seferber olur, gece yarısından sonra Erenköy’deki evinde yatmakta olan Nazım’ı uyandırır; “Gazi hazretleri sizi saraya davet ediyor.”

Nazım, tevkif edilmişse elbette gidecek, ama çağrıldıysa?

Kapısında bekleyenlere; “Lütfen Paşa’ya saygılarımı sununuz. Bu saatten sonra sofraya bir şarkıcı çağırması daha uygundur, ben şairim” der.

Tevkif için gelmiş olsalardı, bilirlerdi yapacaklarını.

Nazım’ın sözlerini Gazi’ye iletme kimsenin haddine kalmamış. Mustafa Kemal bir kere daha soruyor, bekliyor, saatler geçiyor, sabaha karşı kendiliğinden durumu anlayıp, gülümseyerek: “İçinizde bir şair var, o da buraya gelmiyor” diyor...

Aziz Nesin’in anekdotunda ise Nazım: “Ben Deniz Kızı değilim, bir şairim. Bu saatten sonra sofraya bir şarkıcı çağırması daha doğrudur.” der. Rivayete göre Mustafa Kemal’in, Nazım’ın cevabını duyduktan sonraki tepkisi ise farklıdır. “Aferin çocuğa. İşte şair dediğin böyle olur.” şeklindedir.

Yıllardır anlatılan “Deniz Kızı Eftalya Hikâyeleri” bunlardır.

Eftalya Hanım genç kızlığında, sıcak yaz gecelerinde, bazen babasıyla bazen de tek başına Büyükdere’den sandalla denize açılmış. “Mehtabiye” denilen musikili boğaz gecelerinin başlangıcı sayabileceğimiz bu sandal sefalarında gece boyunca şarkılar söylemiş. Bir sandalla çıkılan bu mehtap turlarına çoğu zaman 20 sandal eşlik edermiş. Düşünebiliyor musunuz, Eftalya’nın büyüleyici sesiyle mest olmaya gelmiş insanları taşıyan tam 20 sandal!

Ama maalesef kimse bu güzel sesin sahibini bilmezmiş... Bu sandal sefalarında her şey hatta bülbüller bile susar, adeta hayat durur, bu güzel ses dinlenirmiş. O günlerden sonra da o büyüleyici sesin adı “Deniz Kızı Eftalya” olmuş.

1936 yılının 4 Ağustos’unda, Şirket-i Hayriye (1854’ten 1945’e kadar Boğaziçi’nde yolcu ve yük taşımacılığı yapan vapurculuk anonim şirketi), Eftalya Hanım’a şükranlarını ifade için bir mehtabiye düzenlemiş.

Eftalya Hanım için ışıklar ve çiçeklerle donatılmış özel bir saf hazırlanmış. Deniz kokusu, mehtap ve denizin nazlı kızı Eftalya’nın billur sesini dinlemek için 37,5 lirayı veren herkes katılmış bu geceye. Talep o kadar fazlamış ki Şirket-i Hayriye tam 4 vapur kaldırmış Eftalya için...

Bu özel geceden sonra ise ne yazık ki ayrılık kapıya dayanmış. Eftalya Hanım, o gece boğazın sert havası nedeniyle soğuk algınlığı geçirmiş ve bir daha kendini toparlayamamış. Aynı geliş gibi gidişi de derinden olmuş Eftalya Hanım’ın.

Tarih 15 Mart 1939’u gösterdiğinde “Denizin nazlı kızı Eftalya” sonsuzluğa uğurlanmış.

Gel ey denizin nazlı kızı nuş-i şarab et  
(Ey nazlı deniz kızı şarap iç, sahile çık gel, göğsüme yaslan, eğlen)

Çık sahile gel sinede bir alem-i ab et  
(Sahile çık gel, göğsüme yaslan, eğlen)

Mestane bakışlarla beni mest-i harab et  
(Baygın bakışlarınla beni zevkten dermansız bırak)

Musikimizin kıymetli bestekârlarından, udi Yorgo Bacanos’un ağabeyi olan kemani Aleko Bacanos (d. 1888 Silivri, ö. 1950 İstanbul-Rum kemeçeci; lavtacı Lambo Efendi’nin oğlu, ut virtüözü ve besteci Yorgo Bacanos’un ağabeyidir. Kemeçeci Anastas dayısı, Kemeçeci Todori ve Kemeçeci Sotori kuzenleridir.) Eftalya için “Gel ey denizin nazlı kızı” sözleriyle başlayan bu şarkıyı bestelemiş. Kabrinin başında günlerce kemaniyle Eftalya için bestelediği bu acem aşiran eseri çalmış ve söylemiş.

Kimi hayatlar vardır türlü zorluklar karşısında yenilgi kabullenilir. Ancak öyle hayatlar da vardır ki her türlü zorluğa karşın insan kendisine ve yaşamına güzellikler katmak için durmaksızın mücadele eder.

Sanıyoruz böyleydi hayatı bu değerli ses sanatkârı Atanasia Yeorgiada, nam-ı diğer; Deniz Kızı Eftalya Hanım’ın; kıyasıya mücadele ve kıyasıya güzellik dolu...



Bir SYK Grup iştiraki olan ITR Teknoloji A.Ş., müşterilerinin bilgi teknolojisi çözümlerine ilişkin beklentilerini güvenilir, kalıcı ve yenilikçi işbirlikleriyle karşılama amacıyla kurulmuştur.

Sakarya Üniversitesi Teknoloji Geliştirme Parkında, ArGe ve yenilik faaliyetleri yürüten ITR, yeni ürün ve hizmetleriyle Türkiye'nin değişim, dönüşüm ve rekabet gücüne katkı sağlamanın yanı sıra paydaşlarıyla Avrupa ve yakın coğrafyada da teknoloji katmanında hizmet veren öncü bir kuruluş olma hedefiyle ilerlemektedir.

### Hizmetlerimiz

- ISO 27001:2013 Bilgi Güvenliği Yönetim Sistemi Danışmanlığı
- DataCenter Projelendirme, Tasarım ve Kurulum
- Anahtar Teslim Network Altyapı Çözümleri
- Felaket Kurtarma Süreç Danışmanlığı
- BT Yönetimi Danışmanlığı (ITIL, MIS, COBIT)
- Security Check-up
- Konteyner Takip GPS/GSM/GPRS

### Eğitim/Danışmanlık ISO27001:2013 Bilgi Güvenliği Yönetim Sistemi

Bilginin güvenliğini tam anlamıyla sağlamak için ihtiyaç duyduğunuz Bilgi Güvenliği Danışmanlığı, ITR'in hizmet yelpazesi içinde önemli bir yere sahip. ISO 27001 Bilgi Güvenliği Yönetim Sistemi (BGYS) ve buna bağlı diğer gereksinimler konusundaki uyum çalışmalarına danışmanlık eden ITR uzmanları, Forensics, Pentest, ve PCI DSS gibi yetkinlikleri sayesinde bu standartlara uygun bir bilgi güvenliği anlayışının geliştirilmesini sağlar.

### Yetkilendirilmiş Yükümlülük Statüsü ve ISO 27001 Bilgi Güvenliği Sertifikası

T.C. Gümrük ve Ticaret Bakanlığı tarafından, 10 Ocak 2013 tarihli Resmî Gazete'de yayımlanan Gümrük İşlemlerinin Kolaylaştırılması Yönetmeliği kapsamında hayata geçirilen Yetkilendirilmiş Yükümlü Uygulaması ile hedef, Türkiye'nin dış pazardaki lokomotifi olan ihracatın teşvik edilmesidir.

### Başvuruda ISO 27001 ve ISO 9001 İsteniyor

İhracat eşyasının ve transit eşyanın, hareket etmeden önce ihracat gümrük idaresine sunulması nedeniyle ortaya çıkan zaman ve maliyet kaybının üstesinden gelen Yetkilendirilmiş Yükümlü Statüsünü elde etmek için firmaların birtakım yükümlülükleri yerine getirmesi bekleniyor.

Firmanın Yetkilendirilmiş Yükümlü Statüsü, bakanlık tarafından sadece ISO 27001 (Bilgi Güvenliği Yönetim

Sistemi) ve ISO 9001 (Kalite Yönetim Sistemi) sertifikasyonlarını tamamlamış olan firmalara veriliyor. Bu durum T.C. Gümrük ve Ticaret Bakanlığının resmî sitesinde de yayımlanan yönetmelik metninde açıkça belirtiliyor. Bu nedenle ihracat firmalarının Yetkilendirilmiş Yükümlü Statüsüne ulaşabilmeleri için öncelikle gerek duydukları ISO 27001 ve ISO 9001 sertifikaları için güvenilir bir iş ortağına ihtiyaçları var.

ITR, ISO 27001 Belgelendirme Danışmanlığı Hizmetiyle, Türkiye'nin önde gelen ihracat firmalarının Yetkilendirilmiş Yükümlü Statüsüne kavuşmasına yardımcı olmayı hedefliyor. ITR ilgili standart için, yönetim sisteminin kurulumu ve belgelendirmeye hazırlık aşamalarında baştan sona danışmanlık hizmeti sağlıyor.

### Yaşayan Sistemler Oluşuyor

ITR'in danışmanlık hizmetleri ekibi, ISO 27001 süreçlerini sizin için en uygun yöntemle kurguluyor.

Bilgi Güvenliği Yönetim Sistemini oluşturan ITR, efor ve zaman kazandıran uygulama yaklaşımıyla gereksiz doküman kalabalığının önüne geçmenizi sağlıyor. Mevcut süreçleri besleyip zenginleştirerek sistemleri, ihtiyacı karşılar hâle getiriyor.

Ekip, süreci yönetirken, kurumun gerçek iş süreçlerini baz aldığından, yaşayan bir sistem ortaya çıkıyor ve bu da belgenin sürekliliği açısından önemli bir avantaj sağlıyor. Sonuç olarak kurum, sadece sertifikaya sahip olmakla kalmıyor, bu sistemlerin faydalarını gümrükleme işlemleri dışındaki her noktada hissediyor.

### Denetimlerden Tam Not

Bilgi Güvenliği Yönetim Sistemi Danışmanlığı Kapsamında;

- Ön değerlendirme ve GAP analizinin yapılması
- Proje planı ve proje ekibi oluşturulması
- Eğitimlerin gerçekleştirilmesi
- Süreçlerin yönetiminin, bilgi varlıkları ve risk metodolojisi çalışmalarının yapılması
- Teknik güvenlik testlerinin yapılması (opsiyonel)
- Dokümantasyon oluşturulması
- İyileştirme faaliyetleri
- Belgelendirme öncesi destek hizmetlerinin verilmesi sağlanır.

ISO 27001 baş denetçi sertifikalarına sahip uzmanlardan oluşan ITR Yönetim Sistemleri Danışmanlığı Ekibi, Türkiye'de faaliyet gösteren organizasyonlarda başarı ile tamamlanmış ve sürdürülmekte olan projelere imzasını atıyor.

Bilgi Güvenliği Yönetim Sistemi sürecinizi başlatmak için hemen irtibata geçin:

[www.itr.com.tr](http://www.itr.com.tr) • [info@itr.com.tr](mailto:info@itr.com.tr)